

Bedieningshandleiding

TS-95-BMB

Petroleum-ruimteverwarmingstoestel

Met dubbele tank voor extra veiligheid



EIGENSCHAPPEN:

1. Door de dubbele brandstoftank is gewaarborgd dat geen brandstof kan uitlopen, ook als de tank tijdens het branden omvalt.
2. De in dit verwarmingstoestel geïntegreerde glasvezellont is uiterst hittebestendig en zeer duurzaam.
3. De bovenste reflector, die hitte naar beneden uitstraalt, garandeert dat warmte aan uw benen en voeten afgegeven wordt.
4. De veiligheid wordt bovendien gewaarborgd door de goed geconstrueerde beschermkap.
5. De afvoer van roestvrij edelstaal is zeer bestendig.

NEEM ALS GEBRUIKER A.U.B. DE VOLGENDE INSTRUCTIES IN ACHT:

1. Vul het verwarmingstoestel met lamppetroleum. Dit verwarmingstoestel mag nooit met andere brandstof worden gevuld.
2. Brandstof moet veilig worden bewaard.
3. Dit verwarmingstoestel mag niet in een kleine ruimte of in de buurt van brandbare voorwerpen worden gebruikt.
4. Dit verwarmingstoestel mag niet aan tocht worden blootgesteld.
5. Dit verwarmingstoestel moet op een egale horizontale ondergrond staan.
6. Let er op dat u geen brandstof laat overlopen. Als er brandstof is overgelopen, wis deze dan weg.
7. Het verwarmingstoestel moet uitgeschakeld zijn voordat u het met brandstof vult of het op een andere plaats zet.
8. Brand de lont alle 20-30 dagen op. (Hoe u de lont opbrandt, wordt in deze bedieningshandleiding beschreven.)
9. Controleer of het vuur is gedoofd voordat u de ruimte verlaat of gaat slapen.
10. Lucht regelmatig de ruimte waar het verwarmingstoestel wordt gebruikt.
11. Ook als het verwarmingstoestel omvalt zal geen brandstof uitlopen. Toch is het natuurlijk raadzaam om het toestel niet op de kop te zetten. Als het apparaat is omgevallen, zet u het dan weer zo neer dat het rechtop blijft staan.

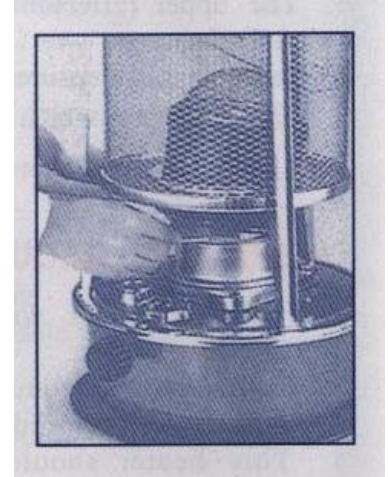
OPMERKING: GEBRUIK ALLEEN LAMPPETROLEUM VAN DE BESTE KWALITEIT

BRANDSTOF INGIETEN:

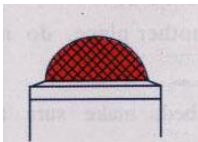
1. Verwijder het tankdeksel.
2. Giet de brandstof tot de indicatie „F,, in.
3. Vergeet niet de tankopening weer met het deksel af te sluiten.
4. Schakel het verwarmingstoestel uit voordat u brandstof ingiet.

ONTSTEKEN:

1. Wanneer u het verwarmingstoestel voor het eerst in gebruik neemt, vult u het apparaat met brandstof en wacht ca. 10 minuten tot de lont met brandstof is gevuld.
2. Om het apparaat in gebruik te nemen:
 - a. Draait u de lont omhoog door de knop voor de lontregulering met de klok mee te draaien.
 - b. Kantelt u de afvoer door de afvoerknop in te drukken. Ontsteek de lont met een lucifer op twee of drie plaatsen.
 - c. Draait u de afvoer horizontaal met de afvoerknop, zo brengt u de afvoer weer correct op de brander.



VERBRANDING REGULEREN:



Als het draadwerk boven de afvoer roodgloeiend is, is sprake van een juiste verbranding.



Als de vlammen boven het draadwerk laaien, staat de lont te hoog.



Als het draadwerk donker is, staat de lont te laag of er is onvoldoende brandstof.

UITSCHAKELEN:

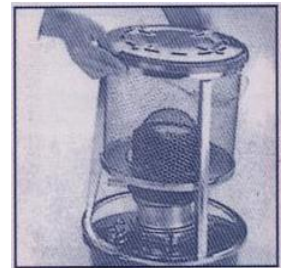
1. Draai de knop voor de lontregulering naar links tot de aanslag. De lont wordt omlaag gebracht en het vuur dooft na 3-5 minuten.
2. Controleert u of het vuur is gedoofd.
3. Vergeet nooit het vuur te doven voordat u het verwarmingstoestel op een andere plaats zet resp. de ruimte verlaat waarin het toestel wordt gebruikt.

LET U OP DE LONT:

1. De lont is van glasvezel zodat u de punt niet regelmatig hoeft af te snijden.
2. Als de lont echter langere tijd niet wordt gebruikt, zet zich een teer-achtige substantie op de punt af, die het opzuigen van de brandstof en de verticale beweeglijkheid beïnvloedt. Om deze teer-achtige substantie te verwijderen, brandt u de lont als volgt af:
Giet geen brandstof in het verwarmingstoestel, ook als de brandstofindicatie op „O,, staat – brandt u de lont verder af totdat het vuur dooft. Dan is de teer-achtige substantie op de punt van de lont verbruikt, wat leidt tot een betere absorptie van de brandstof en betere beweeglijkheid van de lont.
3. U hoeft niet bang te zijn dat de lont door het hierboven beschreven afbranden onbruikbaar wordt, omdat sprake is van een glasvezellont.
4. Brand de lont alle 20 tot 30 dagen af.

VERVANGEN VAN LONTEN:

1. Verwijder de beschermkap door de drie bevestigingsschroeven af te schroeven.
2. Verwijder de afvoer.



3. Verwijder het lontkapje door alle vier bevestigingsmoeren af te schroeven.



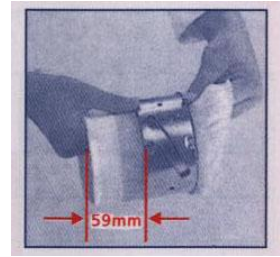
4. Maak de lontregelaar-schroef los door deze naar links te draaien en de lontregelaar naar u toe te trekken.



5. Verwijder de lonthouder samen met de lont.
6. Reinig de lontring, de branderafdekking enz.
7. Verwijder de oude lont uit de lonthouder.



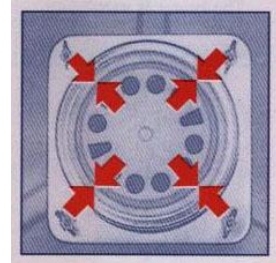
8. Doe een nieuwe lont in de lonthouder en steek de lont in de uitsparing van de lonthouder: de punt van de lont moet gelijkmatig 59 mm boven het bovenste deel van de lonthouder uitsteken.
9. De lonthouder moet nu samen met de lont in de lontring worden verzonken.



10. Breng de lonthouder door een lichte aanraking van de lontregelaar in beweging.
11. Draai de lontregelaar met de klok mee en draai de lont helemaal omhoog. Als de punt van de lont niet gelijkmatig uitsteekt, snijdt u deze zo af dat dit wel het geval is.



12. Doe de lontafdekking op de brander – daarbij moet de afstand tussen de lontafdekking en de lontring gelijkmatig zijn; anders wordt de verticale beweeglijkheid van de lont beperkt.
13. Om een goede verbranding van dit verwarmingstoestel te garanderen, is het absoluut noodzakelijk een originele ,TS-95-BMB -lont voor verwarmingstoestellen te gebruiken.



VEILIGHEIDSMATREGELS VOOR MONTAGE:

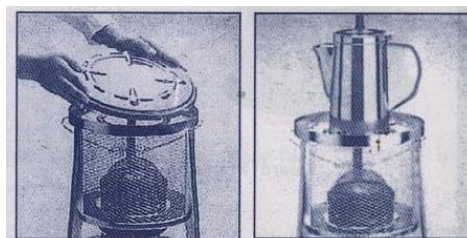
1. Als u denkt dat er water of vuil in de brandstoftank zit, verwijdert u dit dan door de tank op de kop te zetten en deze met zuivere lamppetroleum uit te wassen.
2. Let u bij het monteren van de lontregelaar op dat u de moer van de lontregelaar niet te stevig aandraait.
3. De rubberafdichting van de brander op het onderste deel van de branderafdekking mag in geen geval worden verwijderd.
4. Na de montage van het verwarmingstoestel moet u het toestel vóór ingebruikneming op een veilige plaats testen.

EEN KETELHOUDER IS IN HET VERWARMINGSTOESTEL GEÏNTEGREERD:

(Hiervoor werden al patenten bij de betreffende instanties aangemeld.)

Met deze nieuwe modificatie kan het toestel het hele jaar door als ruimteverwarmingstoestel en kooktoestel worden gebruikt.

(Als u de afdekplaat verwijdert, kunt u het verwarmingstoestel als kooktoestel gebruiken.)



VOORZICHTIG BIJ HET GEBRUIK:

1. Het verwarmingstoestel moet op een horizontaal egaal oppervlak in gebruik worden genomen.
2. Het verwarmingstoestel mag niet worden blootgesteld aan tocht.
3. Het verwarmingstoestel mag niet worden gebruikt in de buurt van brandbare voorwerpen.
4. De ruimte waarin het verwarmingstoestel wordt gebruikt, moet voldoende geventileerd zijn.
5. Gebruikers worden gevraagd om, als het verwarmingstoestel is ingeschakeld, goed op kinderen te letten.

INSTRUCTIES OVER DE OPSLAG BUITEN HET SEIZOEN:

1. Demonteer het verwarmingstoestel en maak het schoon voordat u het opslaat.
2. De lont moet apart van de lonthouder en de brandstoftank worden opgeslagen.
3. Het verwarmingstoestel moet in een geventileerde ruimte bij geringe vochtigheid worden opgeslagen.

TECHNISCHE BESCHRIJVING

Model	TS
Type	95-BMB
Brandstof	Zuivere kerosine
Vermogen	7800-8900 BTU
Brandstof verbruik	0.20 -0.24 l/p.u
Tank-capaciteit	5.2 L
Gewicht	4.1 kg
Afmetingen	32.5×32.5×38.0 cm
Lampenpit	Fiberglascylinder 95 mm

TONYSUN HEATER

DISTRIBUTED BY VIP PRODUCTS BV

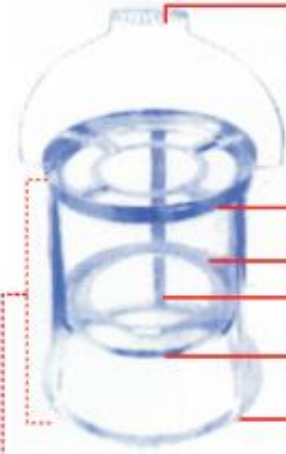
HARLINGEN

THE NETHERLANDS.

ONDERDELEN



Afdekplaat



Beugel ketelhouder

Bovenste ring

Beschermnet
Steun

Middelste reflector

Onderste ring



Draadwerk

Draadrol

Nethouder



Bevestigingsmoeren van
de beschermkap



Montage van
de afvoer



Lont

Lonthouder



Lontkapje



Brandstofindicatie

Bevestigingsmoeren
voor lontkapje



Tankdeksel



Rubberafdichting van de

Tankdekselafdichting



Lontregelaar- knop

Moer voor lontregelaar



Lontring

Olietank

Grondplaat

STORINGSOORZAKEN EN -MAATREGELEN

In de volgende tabel vindt u eenvoudige storingsoorzaken en -maatregelen. Controleer ieder punt en vind de passende maatregelen om de fout die de storing veroorzaakt te

fouten	ontsteking is moeilijk of onmogelijk	onaangename geur	tijd tot perfecte verbranding is te lang	produceert veel roet	brandt met rode vlam	brandt deels met rode vlam	overmatig brandstofverbruik	knop moeilijk te draaien	omhoog of omlaag draaien van de lont is moeilijk of onmogelijk	doven duurt zeer lang	rood branden van nikkelchromdraadwerk is ongelijkmatig	abnormale geluiden	onsteken is moeilijk of onmogelijk	maatregelen
oorzaken														
lont is nat	x				x									lont drogen of vervangen
lontinstelling is te hoog		x		x	x		x			x				lont volgens instructie omlaag draaien
lontinstelling is te laag	x	x									x			lont volgens instructie omhoog draaien
lontinstelling is ongelijkmatig					x	x				x	x			lont recht snijden
onstabiele montage van de afvoer		x		x	x	x					x			verbrandingscilinder stabiliseren of vervangen
lontdraaimechanisme werkt stroef								x						dekselschroef licht losdraaien of dichting vervangen
verbinding tussen slinger en onderstel is onbevredigend									x					verbinding losmaken en corrigeren
geen brandstof of brandstofgebrek	x	x									x			lamppetroleum toevoegen
koolstof heeft zich in lont afgezet	x	x	x					x	x		x			lont reinigen door afbranden zonder brandstof
lont is beschadigd omdat deze niet past								x	x					lont vervangen
lontringbuis en lonthoudercilinder zijn niet concentrisch				x	x	x		x	x	x	x	x		door correctie concentrisch maken
brandstof is vermengd met water	x		x									x		tank van binnen schoonmaken en brandstof vervangen
slechte brandstof		x		x	x									vervangen door goede brandstof
brandstof is overgelopen		x												met een doek wegwissen
aantrekken van vleugelmoer die lonthouderbuis omlaag brengt verloopt ongelijkmatig									x	x	x	x		gelijkmatig maken om concentrische cirkel te verkrijgen

verhelpen.